



**Assemblée Générale**  
**Algemene Vergadering**  
**15/06/2025**

**Bienvenue • Welkom**

**Votre droit à l'image...**





# CODE DE LA COMMUNICATION

By EFFICIENSEE.BE



J'ÉCOUTE ACTIVEMENT POUR COMPRENDRE



CONCISION AU SERVICE DU PROJET



VISION CONSTRUCTIVE  
Tout est opportunit ...



CONFIANCE



RESPONSABILIT 

J'honore le travail collectif & pose mes choix en conscience



FUN, L GERET , EXPERIMENTATION

"GOOD ENOUGH FOR NOW & SAFE ENOUGH TO TRY"



# Ordre du jour

Accueil, introduction et cadre

1. Présentation du rapport d'activité - 20 min - INFORMATION
2. Rapport du comité sociétal - 20 min - INFORMATION
3. Présentation des comptes - 40 min - INFORMATION
4. Validation de l'affectation des bénéfices, des comptes et décharge des administrateurs - 10 min - DÉCISION

PAUSE

5. Élection du CA - 20 min - DÉCISION
6. Points d'info salariés - 15 min - INFORMATION
7. CLASS - 15 min - INFORMATION
8. FIN 17h00



## VALEURS

- Participation des membres
- Durabilité
- Coopération et autogestion
- Solidarité
- Transparence



## MISSION

- Donner accès à l'alimentation durable, locale et de qualité pour tous



# Présentation du rapport d'activité 2024

---

# Rapport d'activité 2024

---

## Préambule -Vue sur les différents pans de BEES coop

- économiquement - BEES coop devient une institution solide et pérenne.  
⇒ note sur la gestion des ressources financières
- solidairement
  - avec ses producteurs - *poursuite* et renforcement du partenariat avec ses producteurs (prêt, plan de culture,...)
  - avec le quartier - poursuite et amplification du dispositif de SSA et lancement de la CLASS
  - avec ses membres - shifts de solidarité, shifts garderie,...
- renforcement des services aux membres
  - lancement et structuration des produits en précommandes
  - augmentation de l'offre de saison

# Rapport d'activité 2024

---

Focus sur les 3 pôles de BEES coop :

- Le magasin et son approvisionnement
- La comptabilité
- La participation des membres via les shifts

Focus sur d'autres secteurs de BEES coop à savoir :

- L'information
- La participation
- La communauté



# Rapport d'activité 2024 - le magasin et son approvisionnement

---

- **Faciliter le fait de faire des courses**
  - nouveau meuble à épices
- **Faciliter le fait d'y travailler**
  - simplification de la procédure VRAC
  - clarification des références internes
  - amélioration de la procédure d'inventaire
  - nouvel outil informatique (Trello) ⇒ shift du soir

# Rapport d'activité 2024 - le magasin et son approvisionnement

---

- **Augmenter et développer sa gamme** via
  - le développement des ventes de saison : textile, papeterie, plantes...
  - une proposition permanente de livres et de jeux pour les enfants
  - l'augmentation des précommandes :
    - sapins de Noël avec la ferme Nos Pilifs ;
    - couettes, oreillers et draps avec Ardelaine et Futaine SCOP ;
    - matériel de cuisine avec de Buyer ;
    - matériel audio avec Kreamfunk ;
    - caddies BEES coop
- de nouveaux fournisseurs en direct : SuperStories, Winok

# Rapport d'activité 2024 - le magasin et son approvisionnement

---

## ***En chiffres***

En termes de fréquentation du magasin,

- nombre de passages en caisse : + 7% et
- + 12% de chiffre d'affaires .

## ***Les partenariats renforcés - augmentation du nombre***

- le Café Winok,
- la boulangerie le Pain Levé,
- Bouillon de Cultures,
- Le Pédalo supermarché,
- La Petite Pierre,
- le café Mazette

# Rapport d'activité 2024 - la comptabilité

---

## *En chiffres*

- plus de 5.000 encodages de factures ou de notes de crédits, payées et scannées
- plus de 10.000 opérations lettrées sur différents comptes bancaires.

10% en plus qu'en 2024 d'opérations

## *Mais aussi*

- intégration de nouveaux membres
- gestion de la comptabilité des deux structures de BEES coop
- gestion du projet solde client

# Rapport d'activité 2024 - la participation des membres

---

## *En chiffres*

- 340 nouveaux coopérateurs pour 328 en 2023 (+ 3,6 %)
- 118 démissions pour 262 en 2023 (- 55 %) Un grand nettoyage de la base de données avait été fait en 2023.
- 16 729 shifts prestés en magasin pour 14 105 en 2024 (+ 14,29 %)
- 765 shifts prestés en découpe fromage pour 673 en 2024 (+ 13,67 %)
- 265 shifts prestés au Bureau des Membres (toujours plus efficace) pour 311 en 2024 (- 14,79 %).
- 335 shifts comptabilisés pour les comités pour 469 en 2024 (- 28, 57 %).

# Rapport d'activité 2024 - la participation des membres

---

## *Mais aussi*

- Renouvellement et pérennisation des membres du pôle
- Nettoyage de la base de données des coopérateurs et des mangeurs
- meilleur suivi des coopérateurs dont le compteur est "limite"
- Mise à jour des divers documents et manuels sur l'intranet
- Création d'un manuel du coopérateur simplifié pour les coops des parts solidaires
- Organisation de formations et de binômes de soutien pour les coopérateurs des shifts BDM
- 13 réunions pour décider de grandes orientations en matière de gestion des membres
- Pérennisation du système de garderie le samedi après-midi en semaine A

# Rapport d'activité 2024 - l'information

---

## *En chiffres*

- 47 séances d'information auxquelles ont assisté 356 futurs coopérateurs
- 58 newsletters adressées à tous les membres
- 12 mailings ciblés en fonction de la situation : alerte rouge, gelés, shift annulé pour jour férié, recall d'un produit acheté, ...
- Taux d'ouverture des e-mails : 41,3 %. La moyenne mondiale était d'environ 35,6 %

## *Mais aussi*

- Campagne sur les portes ouvertes des supermarchés participatifs belges du 15/07 au 15/08
- Relais de la campagne Avril sans supermarché
- entrevue/call avec environs 50 étudiants/chercheurs/curieux
- 4 interviews (radio, réseaux sociaux)
-

# Rapport d'activité 2024 - la participation

---

## *En chiffres*

- Mise en place de la nouvelle gouvernance de BEES
  - tirage au sort de deux coopérateurs actifs venant siéger au sein du comité de coordination
  - modification du ROI pour y intégrer le nouveau mode de décision
- Réalisation d'un sondage sur la création d'une communauté d'énergie
- Validation d'une note sur l'affectation des bénéfices de BEES coop (création d'un matelas financier, gestion des liquidités). BEES coop a notamment réalisé un prêt de 150.000 EUR à [Fin common](#).



# Rapport d'activité 2024 - la communauté

---

- **Renforcement du projet solde client**

- partenariat avec le service personnes âgées du CPAS de Schaerbeek, le projet MIRIAM du même CPAS et l'épicerie sociale de quartier Episol.
- 70 personnes issues du quartier :
  - un groupe de femmes en situation de monoparentalité,
  - un groupe de personnes âgées et
  - un groupe de personnes sortant du système de l'aide alimentaire.
- Les bénéficiaires reçoivent un solde client sur la carte de membre BEES coop.

# Rapport d'activité 2024 - la communauté

---

## Renforcer le lien de BEES coop avec la communauté interne et externe à la coopérative

- Participation à la dynamique associative et de quartier du Parc Rasquinet.
- Participation au CLAD : conseil local de l'alimentation durable de Schaerbeek.
- Organisation et participation de différents évènements :
  - organisation d'un repas pour la rupture du jeûne en collaboration avec l'asbl Bouillon de cultures,
  - projections-débat,
  - participation au Festival Nourrir Bruxelles...
- Le projet de [Cuisines de quartier](#) : le groupe "les casseroles solidaires" est composé par une dizaine de femmes du quartier se réunit deux fois par mois.
- Six visites axées sur les projets en lien avec le quartier, à destination des associations souhaitant mieux comprendre cette partie du projet.

# Rapport d'activité 2024 - la communauté

---

## *Des shifts pour toutes et tous*

- La poursuite de la collaboration avec le centre de jour Tago pour personnes en situation de handicap mental - 4 jeunes viennent une fois par semaine nous aider en magasin.
- Une nouvelle collaboration avec Ado Pilifs - une école d'enseignement secondaire spécialisé de type 2 pour élèves avec autisme. Un élève et son éducatrice se joignent à nous une fois par semaine pendant le shift inventaire.
- adaptation de certains shifts pour les rendre accessibles aux personnes à mobilité réduite.
- accueil de coopérateurs dont la langue maternelle n'est pas le français

# Rapport d'activité 2024 - la communauté

---

## Mais aussi

- réflexion autour de la mise en place d'une communauté d'énergie dans le quartier de BEES coop
  - réalisation d'un sondage auprès des membres
  - rencontre avec différents acteurs des communautés d'énergie
  - rencontre avec la commune de Schaerbeek
  - remise d'un dossier à l'appel à projet Renolab
- discussion autour de la mutualisation de l'outil informatique
- Participation aux différents comités de sélection et de pilotage des projets financés par BE
- Accompagnement du projet BOS coop - projet de supermarché dans le nord-ouest de Bruxelles
- Préparer la migration Odoos version 16, en lien avec le travail de mutualisation des outils informatiques avec les autres SCP
-

# Rapport d'activité 2024 - la communauté

---

- **Lancement de la CLASS** - la Caisse Locale d'Alimentation Solidaire de Schaerbeek - CLASS.
  - Objectif : créer un dispositif test de Sécurité Sociale de l'Alimentation afin que chacun ait accès à une alimentation saine et de qualité.
  - Fonctionnement : La CLASS fonctionne comme une caisse de sécurité sociale :
    - Les affiliés cotisent selon leurs moyens au pot commun.
    - Chaque mois, après avoir payé sa cotisation, les participants reçoivent 150€ sur la carte de paiement CLASS.
    - Cet argent est à dépenser dans des commerces alimentaires choisis démocratiquement par les affiliés

# Rapport d'activité 2024

---

## QUESTIONS



# Rapport 2024 du Comité Sociétal

---

## **Membres :**

André Degand, Axel Godin, Olivier Demaret, Clémentine Balcells, **1 place est à prendre**

## **Rappel mission :**

Le comité sociétal veille au respect de la finalité sociale, des principes de fonctionnement participatif ainsi qu'à la bonne gestion des comptes et des ressources financières.

Chaque année le CS contrôle la bonne tenue des comptes de la coopérative et réalise un rapport sur les finalités et les valeurs de la BEES.



# Rapport 2024 du Comité Sociétal

## 1. Révision de comptes : résultat 2024 très positif : **247 813 euros avant affectation.**

CA : + 12.3% ;

coût des ventes: + 9%

Actifs immobilisés diminuent, vu les amortissements.

L'ensemble des **réserves et provisions de BEES** atteint désormais **1 000 000 d'euros.**

## 2. Gouvernance : Le CS encourage **+ de participation** à travers la mise en œuvre **concrète** du nouveau cadre de Gouvernance au sein de la BEES.

En 2024, 1 seul sondage sur demande de subside pour créer une Communauté d'Énergie (+ 1 en 2025 sur grève).

CS a suggéré que les Assemblées Tirées Au Sort, sondages soient utilisées pour discuter de :

- **Utilisation des réserves financières** ;
- De la gestion des **déchets** (dont distribution gratuite de sachets ) ;
- Formations des **marges** ( prévu dans plan d'action du CC de 2024).

Accroître la transparence des **décisions prises par le CC** est prévue par ROI : en faire publicité active **via newsletters.**



# Rapport 2024 du comité sociétal

## 3. Contribution économique de ses membres (marges et bénéfices)

### a. Ristournes des fournisseurs ont augmenté:

i. Attention que les achats en gros ne pénalisent pas l'approvisionnement en circuit court.

ii. Décision CC d'avoir max 4 fournisseurs-maraîchers >< mission de BEES de promouvoir circuits courts!!

### b. Absence d'implication des coop dans l'affectation des bénéfices cumulés ( suggestions du CS :

1. réduire les bénéf 2. provisions investissements? 3.projets sociaux?)

-> montants bloqués par des à **invest. Financiers** (100 000 Euros), dans domaine éloigné des objectifs de BEES (rénovation de kots) – sans implication des coop.

### c. application de la marge haute (25%) que prélève BEES sur les produits congelés (vu le coût de la conso d"électricité du congélo - et pour cohérence avec produits du frigo) -> à prendre en compte dans la discussion sur la cohérence et transparence dans formation des marges.

# Rapport 2024 du comité sociétal

---

## 4. **Coopération entre les coopératives - promotion de circuits courts**

Rien 2024 mais prévu pour 2025 : prévalence produits Biofresh et impact sur fournisseurs en circuits courts + détailler le montant des ristournes.

## 5. **Accès à l'alimentation - Engagement envers la communauté**

projet pilote de sécurité sociale de l'alimentation à Schaerbeek, en partenariat avec le CPAS 1030.

création de l'ASBL CLASS (Caisse Locale d'Alimentation Solidaire à Schaerbeek).

## 6. **Contact des coopérateur·rice·s vers le Comité Sociétal**

a. RGPD – application par BEES ?

b. présence de la Bees-Coop sur différents réseaux sociaux : newsletter privilégiée

# QUESTIONS ??



# Présentation des comptes

---



# Comptes annuels et rapport de gestion 2024

- 1. Bilan**
- 2. Compte de résultats**
- 3. Ratios et proposition**
- 4. Questions/réponses**
- 5. Conclusion**



# Bilan

Le **bilan** est une double photo instantanée des **ressources** de BEES coop réalisée au dernier jour de l'exercice comptable ( 31 décembre 2024 )

L'**actif** montre les ressources sous l'angle de leur utilisation

Le **passif** montre ces mêmes ressources sous l'angle de leur origine

ACTIF	31/12/2024	31/12/2023
<b>ACTIFS IMMOBILISES [20/28]</b>	<b>579.816</b>	<b>661.809</b>
Immobilisations corporelles [22/27]	570.999	654.493
Terrains et constructions [22]	570.999	622.133
Mobilier et matériel roulant [24]	8.817	7.317
<b>ACTIFS CIRCULANTS [29/58]</b>	<b>1.451.419</b>	<b>1.141.333</b>
Stocks et commandes en cours d'exécution [3]	174.559	196.043
Créances à un an au plus [40/41]	300.000	
Valeurs disponibles [54/58]	871.471	867.398
<b>TOTAL DE L'ACTIF [20/58]</b>	<b>2.031.234</b>	<b>1.803.142</b>

PASSIF	31/12/2024	31/12/2023
<b>CAPITAUX PROPRES [10/15]</b>	<b>831.544</b>	<b>710.579</b>
Capital [10]	342.975	339.625
Réserves [13]	267.000	137.000
Bénéfice (Perte) reporté(e) [14]	60.354	42.544
Subsides en capital [15]	161.214	191.411
<b>PROVISIONS ET IMPOTS DIFFERES [16]</b>	<b>770.000</b>	<b>670.000</b>
Pensions et obligations similaires [160]	175.000	150.000
Grosses réparations et gros entretien [162]	500.000	425.000
Autres risques et charges [163/5]	95.000	95.000

PASSIF	31/12/2024	31/12/2023
<b>DETTES [17/49]</b>	<b>429.691</b>	<b>422.563</b>
Dettes à plus d'un an [17]	7.589	46.042
Dettes à un an au plus [42/48]	422.102	376.456
Dettes commerciales [44]	298.328	259.693
Dettes fiscales, salariales et sociales [45]	48.147	59.590
Autres dettes [47/48]	37.173	18.842



COMPTE DE RESULTATS	2024	2023
<b>Ventes et prestations [70/74]</b>	<b>5.685.976</b>	<b>5.067.472</b>
Chiffre d'affaires [70]	5.683.964	5.055.630
Autres produits d'exploitation [73/74]	2.012	11.842
<b>Coût des ventes et des prestations [60/64]</b>	<b>5.550.240</b>	<b>5.064.793</b>
Approvisionnements et marchandises [60]	4.754.651	4.112.042
Achats [600/8]	4.724.591	4.132.118
Services et biens divers [61]	133.731	115.205
Rémunérations, charges sociales et pensions [62]	460.040	421.810
Amortissements et réductions de valeur	83.494	102.501
Provisions for Liabilities and Charges	100.000	300.000
635000 <i>Provisions pour passif social</i>	25.000	25.000
636000 <i>Provisions pour entretiens et réparations</i>	75.000	

COMPTE DE RESULTATS	2024	2023
636010 Provision bâtiment		275.000
6381000 Provision Energie		
Autres charges d'exploitation [640/8]	18.324	13.235
<b>Bénéfice (Perte) d'exploitation [9901]</b>	<b>135.736</b>	<b>2.679</b>
<b>Produits financiers [75]</b>	<b>33.880</b>	<b>34.434</b>
<b>Charges financières [65]</b>	<b>21.805</b>	<b>19.266</b>
<b>Bénéfice (Perte) courant(e) avant impôts [9902]</b>	<b>147.811</b>	<b>17.847</b>
Transfert aux réserves légales [692]	130.000	
<b>Bénéfice (Perte) de l'exercice à affecter [9905]</b>	<b>17.811</b>	<b>17.847</b>

## Provisions

<b>Palier</b>	<b>Description</b>	<b>Objectif</b>	<b>Provisionné 31/12/2024</b>
1	futurs investissements : achat du bâtiment (450.000€) réparation et travaux - (bâtiment et rénovation) (150.000€)	600.000€	600.000€
2	frais généraux pendant 6 mois (61-62-64-65)	270.000€	270.000€
3	matelas si mauvaise année (mise en réserves)	200.000€	167.000€
<b><u>TOTAL</u></b>		<b><u>1.070.000€</u></b>	<b><u>1.037.000€</u></b>



# Questions sur les comptes

---



# Validation des comptes et décharge des administrateurs

---

Vote n°1 : Affectation des résultats

Vote n°2 : Approbation des comptes

Vote n°3 : Décharge CA

VOTE au  $\frac{2}{3}$  des membres présents ou représentés.



# **Vote n°1 : Proposition d'affectation du résultat**

- la mise en provisions selon le tableau présenté
- un résultat positif de EUR 17.811 €.



# Validation des comptes et décharge des administrateurs

---

Vote n°1 : Affectation des résultats

**Vote n°2 : Approbation des comptes**

Vote n°3 : Décharge CA

VOTE au  $\frac{2}{3}$  des membres présents ou représentés.



# Validation des comptes et décharge des administrateurs

---

Vote n°1 : Affectation des résultats

Vote n°2 : Approbation des comptes

**Vote n°3 : Décharge CA**

VOTE au  $\frac{2}{3}$  des membres présents ou représentés.





# Célébration

---

Merci aux membres du Comité Sociétal



# PAUSE

---



# Conseil d'Administration : 4 mandats à pourvoir

---



## Composition actuelle du Conseil d'Administration :

**Julek Jurowicz** - depuis 02/2020 (3è mandat) -> jusqu'à l'AG 2026

**Françoise Louveaux** - depuis 02/2021 (2er mandat) -> fin de mandat

**Géraldine Lesage** - depuis 05/2021 (2er mandat) -> fin de mandat

**Juan Van Keirsbilck** - depuis 06/2023 (1er mandat) -> fin de mandat

**Quentin Devillers** - depuis 06/2023 (1er mandat) -> fin de mandat

**Maximum 5 administrateurs (minimum 3)**



## Contexte

- 4 administrateurs arrivent au terme de leur mandat :  
Françoise, Juan, Quentin, Géraldine
- Julek : encore 1 an
- Les 4 dont le mandat se termine sont d'accord de continuer



## Étapes réalisées :

- appel à candidatures via newsletter -> 1 réaction
- rencontre du candidat
  - Daniel Gellert
  - Motivé (s'était déjà proposé il y a un an)
  - Formation de juriste -> complète bien l'équipe actuelle
- proposition du CA au CC :
  - intérêt de la candidature de Daniel - mais max 5 membres
  - Juan a proposé de céder sa place
  - accord des autres membres du CA
- accord du CC



## **Présentation de Daniel Gellert :**

### **Daniel – qui suis-je?**

- Bruxellois, 34 ans, avocat
- Membre de la BEES depuis environ 2 ans
- Orienté solutions pratiques
- Amateur de tennis, de balades à vélo et débutant potager
- Motivé à l'idée de m'investir dans la BEES

## Membres actuels du CA :

**Quentin Devillers** - depuis 06/2023 (1er mandat)

10 ans d'expériences dans l'audiovisuel et la coordination de projets collectifs. Intéressé par l'économie écologique, solidaire et les alternatives au capitalisme.

Actionnaire et co-gérant de deux petites SRL, coordinateur à la fondation Marius Jacob et bénévole à la Croix-Rouge en tant que coordinateur des visites à domicile pour les personnes isolées.

Je suis convaincu qu'il est possible de créer une économie plus juste et équitable, où l'humain prend le dessus sur la profitabilité.



## Membres actuels du CA :

**Géraldine Lesage** - depuis 02/2021 (2ème mandat)

J'ai toujours travaillé dans le social pour et avec des êtres humains (en particulier avec des personnes en situation de handicap).

Depuis un peu plus de 10 ans, je m'intéresse à toutes les manières de construire notre monde autrement, de manière plus respectueuse et équitable pour chacun.e

J'ai, entre autre formation, un graduat en administration et gestion du personnel.

J'habite le quartier de la Bees depuis ... 46 ans (c'est aussi mon âge).

## Membres actuels du CA :

Françoise Louveaux

Pédiatre à la retraite, mère et grand mère

Passionnée par l'économie alternative et par l'Europe



Je gère les factures de la BEES depuis 9 ans et me soucie beaucoup du bien être des salariés



## **Proposition du CC à l'AG :**

- Renouveler les mandats de Géraldine, Quentin et Françoise
- Admettre Daniel comme nouveau membre
- Merci et au revoir, Juan !



# Conseil d'Administration : 4 mandats à pourvoir

---

**Décision par consentement,**  
suite à la proposition  
du Comité de Coordination à l'Assemblée Générale

# Info sur le déroulement - posture

---

- Présentation du processus
- Présentation de la proposition



- Tour de clarifications
- Tour de réactions

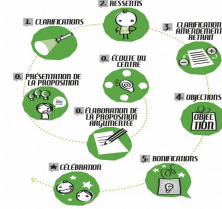


- Retour vers les porteurs (maintien, amendement, retrait)
- Gestion par consentement (objections, bonifications)

- Célébration

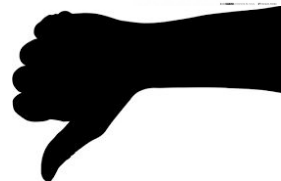


# Question de clarification



Une **question** de clarification, c'est...

- une question
- posée de façon neutre
- vous nourrir du travail fait
- un problème de vocabulaire ou de contexte



Une question de clarification, **ce n'est pas...**

- une opinion déguisée en question
- un jugement
- une demande de justification

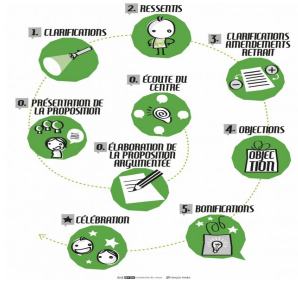
*Les porteurs n'ont pas toujours la réponse à votre question.*

# Tour de réaction

---



# Retour vers le porteur



donc vers le  
Comité de Coordination :



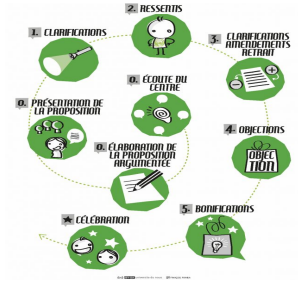
- a. CLARIFICATIONS
- b. AMENDEMENTS
- c. RETRAIT





# Objections

---

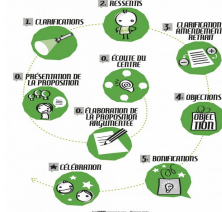


Y a-t-il des objections à la proposition  
du Comité de Coordination ?





# Décision par consentement



## Pouvez-vous vivre avec la proposition?

Une objection **c'est...**

- un réel danger pour BEES coop
- un problème concret pour le projet
- c'est factuel, argumenté (avec des indicateurs objectifs)

Une objection **ce n'est pas...**

- une préférence
- une projection
- une peur
- une autre proposition
- un danger pour moi...

J'ai une objection : je lève la main !

# Bonifications

---

... en cas d'objection.





## **Proposition du CC à l'AG :**

- Renouveler les mandats de Géraldine, Quentin et Françoise
-



## Proposition du CC à l'AG :

- Admettre Daniel comme nouveau membre



Merci et au revoir, Juan !



# ÉLECTION du Conseil d'Administration

---

Célébration





# Infos des salariés

---





# Infos des salariés

---

- Prochaines ventes flash
- réorganisation du magasin (meuble à pains,...)
- Porte ouverte cet été
- La communauté d'énergie
- News dans l'équipe
- La CLASS



# Infos des salariés

---

Vente flash - organisation de ventes thématiques sur précommandes

- À venir :
  - machine à mettre sous vide
  - Ustensiles de cuisine (de buyer et sabatier)
  - Linge de maison et de lit
  - purificateur d'eau
  - caddies BEES coop (2026?)



# Infos des salariés

---

## Réorganisation du magasin

- nouveau meuble à pain
- réaménagement de l'espace du haut

## Porte ouverte cet été

- avec les autres supermarchés coopératifs
- du 15 juillet au 15 août



# Infos des salariés

---

## La communauté d'énergie

- obtention du subside
- premier comité de pilotage début juillet

## L'équipe des salariés

- départ de Margherita ⇒ redéfinition du poste en cours



# CLASS

---



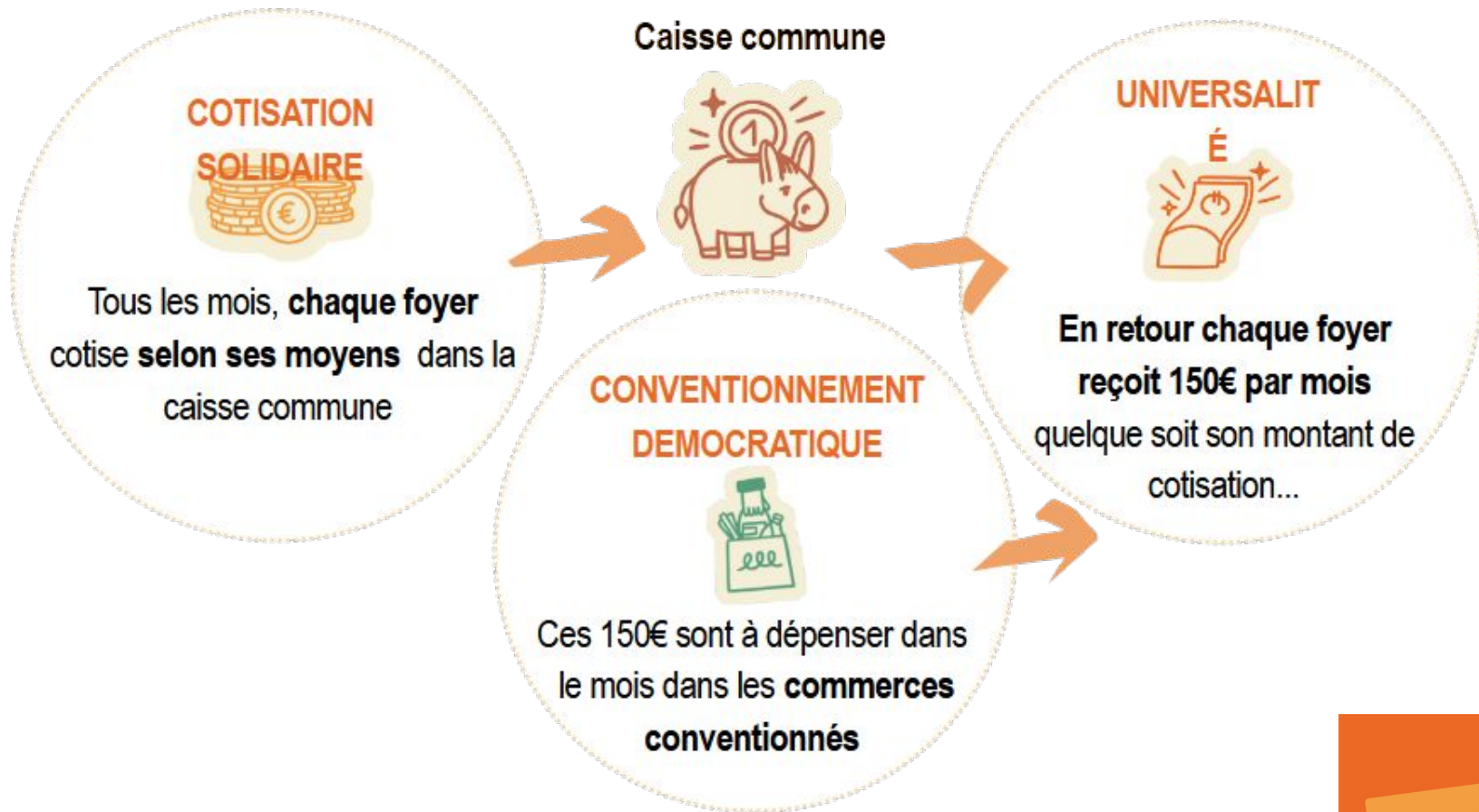
# Infos des salariés

---

LA CLASS - Mise en place de la Caisse Locale de l'Alimentation solidaire - la CLAS.

- un pas plus loin dans la SSA
- est un **budget collectif** ⇒ Des montants mensuels issus du budget collectif sont ensuite redistribués aux participant·e·s pour acheter des produits durables dans la commune.

La CLASS



Le **comité citoyen** décide **démocratiquement** du fonctionnement de la caisse (système de cotisation, critères conventionnement commerces)

La CLASS

# LA CLASS PRINCIPE DE FONCTIONNEMENT

- **CLASS est une asbl**
- Subsidés pour l'encadrement (hors caisse commune)
- Les cotisations 100% redistribués
- Principe d'autofinancement : vise 1.8M euros budget dans la caisse commune en 2028
- D'ici à 2028 but est d'atteindre une taille suffisante pour garantir le financement et les impacts
- ACCESSIBILITE, SOLIDARITE, CONFIANCE, RESPONSABILITE



# ETAPE 1: COTISATION MENSUELLE

## Etape 1: Verser la cotisation à la caisse commune de la CLASS

- Fourchette de cotisation: **entre 100 euros (minimum) et 225 euros (+/- 15%)**
- Montant calculé selon les ressources (revenus, patrimoine) et la taille du foyer

Calculatrice à disposition sur le site de la CLASS

<https://class.ecaf.be/>



Revenus complémentaires du foyer	<input type="text" value="0"/>
autre	<input type="text" value="0"/>
Êtes-vous propriétaire de votre habitation en ayant déjà payé le crédit, ou bien vous ne payez pas de loyer pour votre logement?	<input checked="" type="checkbox"/>
<strong>Composition du foyer</strong>	
Nombre de personne dans le foyer de plus de 18 ans	<input type="text" value="1"/>
Nombre de personne dans le foyer de moins de 18 ans	<input type="text" value="0"/>
<input type="button" value="Calculer"/>	

# ETAPE 2 : VERSEMENT MENSUEL SUR CARTE

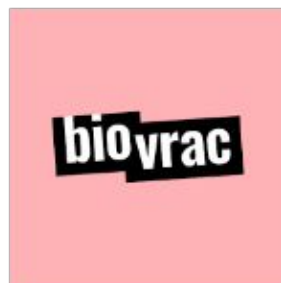
## CLASS

### Etape 2: Redistribution du montant

- Tout le monde recoit 150 euros quelque soit sa cotisation
- Montant est versé chaque mois sur une carte CLASS (similaire à une carte chèque repas)



## ETAPE 3 : ACHAT EN MAGASINS CONVENTIONNES



### Etape 3: Les 150 euros sont à dépenser dans les magasins conventionnés

- Chaque magasin aura un terminal de paiement pour la carte CLASS
- Magasins conventionnés pour l'instant <https://class.collectif-ssa.be/commerces-participants/>
- A noter chaque magasin a ses spécificités (Bees Coop = 3h d'aide par mois pour tous les membres, GASAP = des horaires spécifiques etc)





CALCUL  
COTISATION

# PARCOURS D'INSCRIPTION



INSCRIPTION



## SÉANCE D'INFO

Participer à une séance d'info pour connaître le projet

## INSCRIPTION

Remplir le formulaire sur le site de la CLASS :  
[class.collectif-ssa.be/participer/](http://class.collectif-ssa.be/participer/)

## CALCUL DE COTISATION

Compléter le formulaire de cotisation et finaliser l'inscription:  
[class.ecaf.be/](http://class.ecaf.be/)

## COTISATION & CARTE

Verser ta cotisation et retirer ta carte CLASS

## DÉPENSES

Faire tes achats dans les commerces conventionnés

A noter: en cas de demande d'inscriptions supérieure au nombre de places disponibles, un tirage au sort sera effectué (hors comité citoyen)



# La CLASS

---

LA CLASS - Mise en place de la Caisse Locale de l'Alimentation solidaire - la CLASS.

- création d'une ASBL
- fin de la phase 1
  - le comité citoyen a été mis sur pied et réalisé les premiers décisions :
    - mise en place d'une grille de critères pour conventionner les commerces
    - mise en place d'une grille de cotisation
  - obtention de deux subsides pour l'encadrement
- Financement du pot commun :
  - cotisation des membres
  - cotisation des commerces?
  - subventions publiques/privés

La CLASS



# Questions / réponses



## **3 feuilles dans l'entrée**

**1. :)**

**2. :(**

**3. intéressé? Rejoins la liste de diffusion**

# Clôture

---

**Merci à tous !**



**Prochaine AG le 7/12/2025**

**Gâteaux, cakes et dégustation vin !**