

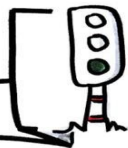


Assemblée Générale
Algemene Vergadering
14/06/2026

Bienvenue • Welkom

Votre droit à l'image...





CODE DE LA COMMUNICATION

By EFFICIENSEE.BE



J'ÉCOUTE ACTIVEMENT POUR COMPRENDRE



CONCISION AU SERVICE DU PROJET



VISION CONSTRUCTIVE
Tout est opportunit ...



CONFIANCE



RESPONSABILIT 
j'honore le travail collectif & pose mes choix en conscience



FUN, L GERET , EXPERIMENTATION

"GOOD ENOUGH FOR NOW & SAFE ENOUGH TO TRY"



Ordre du jour

- | | | |
|---|--------|-------------|
| 1. Rapport d'activités : | 20 min | INFORMATION |
| 2. Rapport du comité sociétal : | 10 min | INFORMATION |
| 3. Présentation des comptes : | 25 min | INFORMATION |
| 4. Point sur l'allocation des bénéfices : | 5 min | INFORMATION |
| 5. Validation de l'affectation des bénéfices, des comptes et décharge des administrateurs : | 10 min | DÉCISION |
| 6. Élection du CA : | 15 min | DÉCISION |
| 7. PAUSE vers 15h30 | | |
| 8. Élection du CS : | 15 min | DÉCISION |
| 9. Modifications du ROI : article 14 sur l'ATAS : | 15 min | DÉCISION |
| 10. Modifications du ROI : travail des membres : | 15 min | DÉCISIONS |
| 11. Point sur la Communauté d'énergie : | 10 min | INFORMATION |
| 12. Points d'info salariés : | 15 min | INFORMATION |

FIN 17h30



VALEURS

- Participation des membres
- Durabilité
- Coopération et autogestion
- Solidarité
- Transparence



MISSION

- Donner accès à l'alimentation durable, locale et de qualité pour tous



Rapport d'activités 2025

Rapport d'activités 2025

Les highlights 2025

- économiquement ⇒ atteinte du montant du matelas
- Solidairement ⇒ consolidation et lancement de la CLASS
- Services aux membres
 - lancement et structuration des produits en précommandes
 - réflexion et lancement d'une communauté d'énergie

Rapport d'activités 2025

Focus sur les 3 pôles de BEES coop :

- Le magasin et son approvisionnement
- La comptabilité
- La participation des membres via les shifts

Focus sur d'autres secteurs de BEES coop à savoir :

- L'information
- La participation
- La communauté

Rapport d'activités 2025 - le magasin et son approvisionnement

- **Faciliter le fait de faire des courses**
 - nouveau meuble à pain
- **Faciliter le fait d'y travailler**
 - 2 moments où 2 salariés sont en magasin
 - machine à découper le fromage
⇒ 300 kg/semaine



Rapport d'activités 2025 - le magasin et son approvisionnement

- **Augmenter et développer sa gamme via**
 - professionnalisation des ventes de saison : textile, papeterie, plantes...
 - mise en place d'un calendrier de précommande + commande avec les autres SCP
 - Purificateurs d'eau Pure Filters
 - Valises Delsey et sacs Mero Mero
 - Matériel de cuisine avec de Buyer, Staub et Zwilling
 - Couettes, oreillers, draps et plaids avec Ardelaine, les Toiles de la Montagne Noire, Futaine SCOP et John Hanly ;
 - Sapins de Noël avec la ferme Nos Pilifs ;
- ⇒ Impact sur le Chiffre d'affaire : environ 200.000€
- de nouveaux fournisseurs en direct : Paysans Bouchers,

Rapport d'activités 2025 - le magasin et son approvisionnement

- de nouveaux fournisseurs en direct : Paysans Bouchers,
- mise en place de prêts Cette année,
 - De Groentelaar ainsi qu'à la
 - coopérative Paysans Bouchers
- Plan de culture
- visité plusieurs de ses producteurs en Belgique avec la visite de la Ferme du Censier et en Espagne

Rapport d'activités 2025 - le magasin et son approvisionnement

En chiffres

En termes de fréquentation du magasin :

- nombre de passages en caisse : + 7%
- chiffre d'affaires : + 12%

Des partenariats : renforcement & augmentation du nombre :

- *Café Winok,*
- *Boulangerie Le Pain Levé,*
- *Bouillon de Cultures,*
- *Le Pédalo supermarché,*
- *La Petite Pierre,*
- *Radis coop*

Rapport d'activités 2025 - la comptabilité

En chiffres

- Plus de 5.500 encodages de factures ou de notes de crédits, payées et scannées
- Plus de 10.000 opérations lettrées sur différents comptes bancaires.
10% en plus qu'en 2024 d'opérations

Et aussi

- Encodage systématique de la facture papier dans Odoo ;
- Préparation à PEPPOL ;
- Recrutement de nouveaux membres
- Gestion de la comptabilité de l'ASBL et la SCES
- Nouveau système d'inventaire

Rapport d'activités 2025 - la participation des membres

En chiffres

- 340 nouveaux coopérateurs pour 328 en 2023 (+ 3,6 %)
- 118 démissions pour 262 en 2023 (- 55 %) Un grand nettoyage de la base de données avait été fait en 2023.
- 16 729 shifts prestés en magasin pour 14 105 en 2024 (+ 14,29 %)
- 765 shifts prestés en découpe fromage pour 673 en 2024 (+ 13,67 %)
- 265 shifts prestés au Bureau des Membres (toujours plus efficace) pour 311 en 2024 (- 14,79 %).
- 335 shifts comptabilisés pour les comités pour 469 en 2024 (- 28, 57 %).

Rapport d'activités 2025 - la participation des membres

Et aussi

- Document pour fluidifier la communication entre Pôle et coopératrices BDM ;
- Renforcement des compétences pour les coopératrices qui font des shifts BDM ;
- Mécanisme pour participation des personnes exemptées de faire un shift occasionnel si elles le souhaitent ;
- Abaissement de l'âge d'exemption à 75 ans (vs 80 ans) et exemption des parents solos jusqu'à l'entrée en secondaire ;
- Campagnes de relances pour les coopérateur·ices gelées et en alerte rouge ;
- Tutoriels et structuration des tâches gérées par le Pôle BDM pour archivage et transmission ;
- Pérennisation du système de garderie le samedi après-midi en semaine A ;
- Réflexion sur l'évolution de la distinction entre régime de travail volant et régulier avec l'adoption du module de changements de shifts.

Rapport d'activités 2025 - l'information

En chiffres

- Campagne sur les **portes ouvertes des supermarchés participatifs** belges du 15/07 au 15/08 en soutien aux maraîchers (communiqué de presse, flyers, posts, etc.)
- Relais de la Campagne **Avril sans supermarché** (affichage et posts dans les réseaux sociaux)
- **60 newsletters** adressées à tous les membres
- 15 **mailings ciblés** en fonction de la situation : alerte rouge, gelés, shift annulé pour jour férié, rappel d'un produit acheté, ...
- Organisation de **45 séances d'information** auxquelles ont assisté 417 futurs coopérateurs
- Pérennisation du **Comité visite**
- Poursuite de la **traduction en néerlandais** des documents essentiels

Rapport d'activités 2025 - la participation

En chiffres

- Sondage sur le positionnement de **BEES coop en cas de grèves et manifestations nationales**
- Mise en place de la première **ATAS**

Lors des AG de BEES coop, différentes décisions importantes ont été prises en 2025.

- **Modification de la [charte produits](#)**
- Validation de l'**affectation des bénéfices** de BEES coop (matelas financier, gestion des liquidités).

Rapport d'activités 2025 - la communauté

- **suite et fin du projet solde client**

- partenariat avec des maisons médicales et l'épicerie sociale de quartier Episol.
- 30 personnes issues du quartier :
 - un groupe de femmes en situation de monoparentalité,
 - un groupe de personnes âgées et
 - un groupe de personnes sortant du système de l'aide alimentaire.
- Les bénéficiaires reçoivent un solde client sur la carte de membre BEES coop.

Rapport d'activités 2025 - la communauté

Renforcer le lien de BEES coop avec la communauté interne et externe à la coopérative

Les activités organisés par le groupe communauté

- 4 dégustations de fournisseurs : Ermitage/Kult , Elsa Chocolat, Mistos/Kasana et Winok/Superstories.
- Visites avec les coopérateurs: Ferme De Groentelaar, Brasserie de la Mule et Pain Levé.
- Moments conviviaux aux AG de juin et décembre (ateliers cuisine).
- Ciné-Débat sur la sécurité sociale de l'alimentation
- Moment convivial pour Noël : vin et chocolat chaud.
- 3 ateliers cuisine végétale chez Beauclair.
- Atelier biscuits de Noël.
- Mini-fresque du climat
- Séance d'information avec Terre-en-Vue et Ferme du Montaval (achat de terre pour notre maraîcher.

Rapport d'activités 2025 - la communauté

Renforcer le lien de BEES coop avec la communauté interne et externe à la coopérative

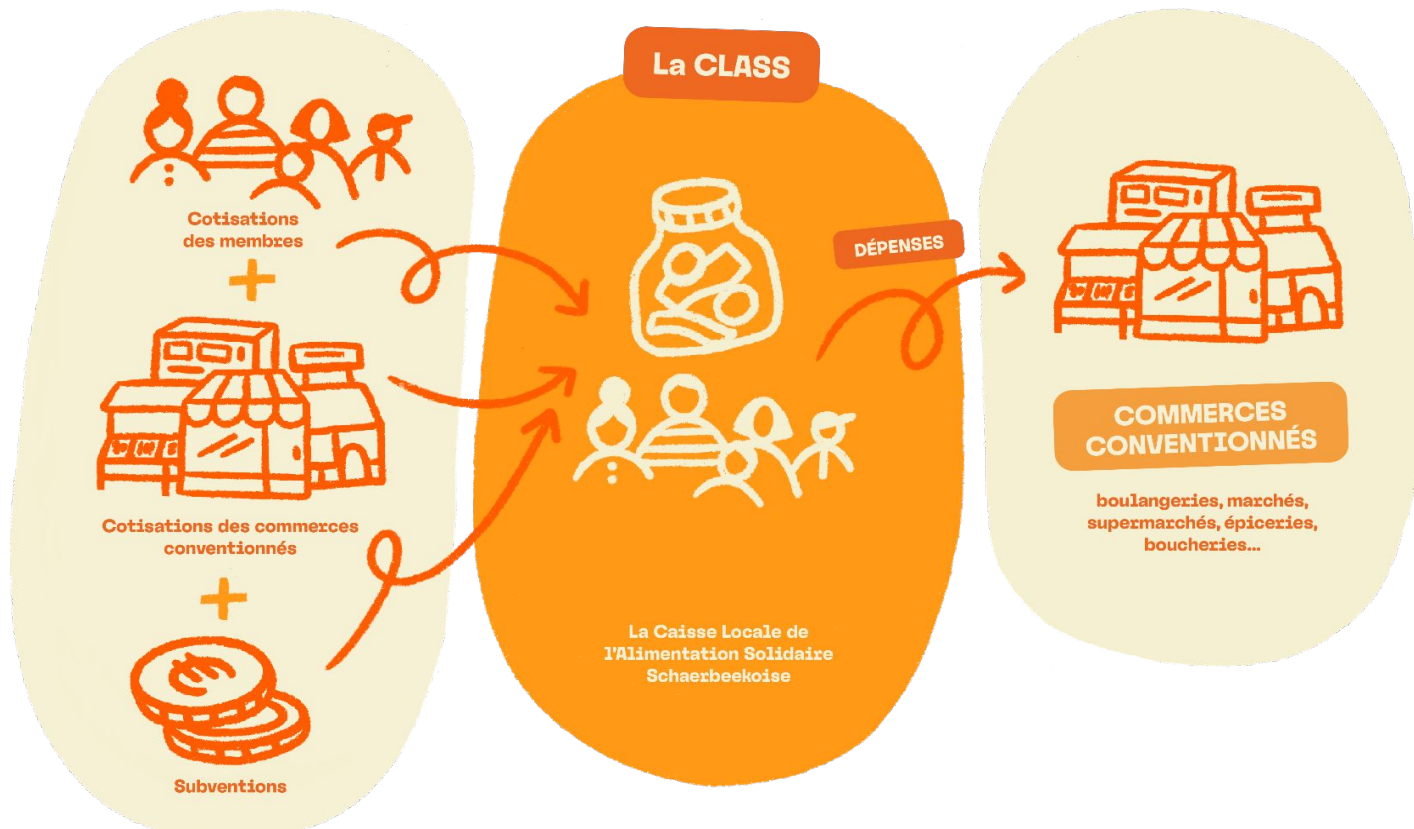
- Participation au CLAD : conseil local de l'alimentation durable de Schaerbeek.
- Lancement du podcast autour de l'accessibilité
- Projet de Cuisines de quartier : groupe "les casseroles solidaires" composé d'une dizaine de femmes du quartier bénéficient gratuitement 2 x/mois de la cuisine de BEES coop.
- 6 visites sur des projets de quartier, à destination des associations souhaitant mieux comprendre cette partie du projet.
- Collaboration avec Ado Pilifs : école d'enseignement secondaire spécialisé de type 2 pour élèves avec autisme. Un élève et son éducatrice se joignent à nous une fois par semaine pendant le shift inventaire.

Rapport d'activités 2025 - la CLASS

Lancement de la CLASS - la Caisse Locale d'Alimentation Solidaire de Schaerbeek - CLASS.

- mise en place du comité citoyen -
- Lancement d'une campagne de communication
- Lancement de la CLASS le 16 octobre avec plus de :
 - 100 affiliés
 - 4 commerces partenaires : BEES coop, Le pain levé, Bio vrac et Les idées à la pelle.

Rapport d'activités 2025 - la CLASS



Rapport d'activités 2025 - la Communauté d'énergie

- **Lancement de la Communauté d'énergie**

- Lauréat de l'appel à projet [REnolab.ID](#)
- Constitution d'une équipe (Bart, Orson, Martin) pour coordonner le projet
- Suivi du projet avec le "Facilitateur partage et communauté d'énergie"
- Rencontres et mapping du réseau d'acteurs des communautés d'énergie pour affiner le projet BEES coop
- Soirées de rencontres auprès du public intéressé.
- Légal : exploration de l'intégration du projet à la SCES ou l'ASBL existante.

Rapport d'activités 2025

QUESTIONS ?



Rapport 2025 du Comité Sociétal

Membres :

Axel Godin, Olivier Demaret, Clémentine Balcells : nous présentons une nouvelle équipe à cette AG

Rappel mission :

Le comité sociétal veille au respect de la finalité sociale, des principes de fonctionnement participatif ainsi qu'à la bonne gestion des comptes et des ressources financières.

Chaque année le CS contrôle la bonne tenue des comptes de la coopérative et réalise un rapport sur les finalités et les valeurs de la BEES.



Rapport 2024 du Comité Sociétal

1. Révision de comptes : résultat 2024 très positif : **247 813 euros avant affectation.**

CA : + 12.3% ;

coût des ventes: + 9%

Actifs immobilisés diminuent, vu les amortissements.

L'ensemble des **réserves et provisions de BEES** atteint désormais **1 000 000 d'euros.**

2. Gouvernance : Le CS encourage **+ de participation** à travers la mise en œuvre **concrète** du nouveau cadre de Gouvernance au sein de la BEES.

En 2024, 1 seul sondage sur demande de subside pour créer une Communauté d'Énergie (+ 1 en 2025 sur grève).

CS a suggéré que les Assemblées Tirées Au Sort, sondages soient utilisées pour discuter de :

- **Utilisation des réserves financières** ;
- De la gestion des **déchets** (dont distribution gratuite de sachets) ;
- Formations des **marges** (prévu dans plan d'action du CC de 2024).

Accroître la transparence des **décisions prises par le CC** est prévue par ROI : en faire publicité active **via newsletters.**

Rapport 2024 du comité sociétal

3. Contribution économique de ses membres (marges et bénéfices)

a. Ristournes des fournisseurs ont augmenté:

i. Attention que les achats en gros ne pénalisent pas l'approvisionnement en circuit court.

ii. Décision CC d'avoir max 4 fournisseurs-maraîchers >< mission de BEES de promouvoir circuits courts!!

b. Absence d'implication des coop dans l'affectation des bénéfices cumulés (suggestions du CS :

1. réduire les bénéf 2. provisions investissements? 3.projets sociaux?)

-> montants bloqués par des à **invest. Financiers** (100 000 Euros), dans domaine éloigné des objectifs de BEES (rénovation de kots) – sans implication des coop.

c. application **de la marge haute (25%) que prélève BEES sur les produits congelés** (vu le coût de la conso d'électricité du congélo - et pour cohérence avec produits du frigo) -> à prendre en compte dans la discussion sur la cohérence et transparence dans formation des marges.

Rapport 2024 du comité sociétal

4. **Coopération entre les coopératives - promotion de circuits courts**

Rien 2024 mais prévu pour 2025 : prévalence produits Biofresh et impact sur fournisseurs en circuits courts + détailler le montant des ristournes.

5. **Accès à l'alimentation - Engagement envers la communauté**

projet pilote de sécurité sociale de l'alimentation à Schaerbeek, en partenariat avec le CPAS 1030.

création de l'ASBL CLASS (Caisse Locale d'Alimentation Solidaire à Schaerbeek).

6. **Contact des coopérateur·rice·s vers le Comité Sociétal**

a. RGPD – application par BEES ?

b. présence de la Bees-Coop sur différents réseaux sociaux : newsletter privilégiée

QUESTIONS ??



Présentation des comptes



Les comptes 2025, simplement

1. Est-ce qu'on vend bien ?
2. Est-ce qu'on gagne de l'argent ?
3. Est-ce qu'on est solides ?
4. Qu'est-ce qu'on fait avec les bénéfices ?



1. Est-ce qu'on vend bien ?

Oui. Nos ventes augmentent fortement, pour la 3^e année consécutive.

Chiffre d'affaires	2023	2024	2025
Total des ventes sur l'année	5 055 630 €	5 683 964 €	6 623 389 €

+16 % de ventes en 2025, (+31 % en deux ans).



2. Est-ce qu'on gagne de l'argent ?

Oui. Le bénéfice progresse chaque année ; on est passées de l'équilibre à un vrai bénéfice.

Bénéfice	2023	2024	2025
Bénéfice net de l'année		148 000 €	272 000 €

272.000 € de bénéfice en 2025



2. ... mais d'où vient ce résultat ?

Une partie du bénéfice de 272 k€ est due à une prime :

La subvention pour la création de la Communauté d'Energie est de **86 250 €**.

Sans cette subvention, le bénéfice serait d'environ **185 000 €**.

Mais ce résultat est tout de même obtenu *après* avoir versé **100 000 €** à Bees ASBL (contre 30 000 € en 2024).



3. Est-ce qu'on est solides ?

Oui. On possède bien plus que ce qu'on doit.

CE QU'ON POSSÈDE

Argent disponible et placé <small>[50/53]+[54/58]</small>	1,48 M€
Bâtiment et équipement <small>[22/27]</small>	0,53 M€
Prêts à nos partenaires <small>[29]+[40/41]</small>	0,21 M€
Stocks en rayon <small>[3]</small>	0,19 M€

Total : **2,41 M€**

CE QU'ON DOIT

Fournisseurs et dettes à court terme <small>[17/49]</small>	0,42 M€
Dettes bancaires <small>[173]</small>	0 €
<i>(entièrement remboursée en 2025 🎉)</i>	



3. Plus de dette bancaire, et de quoi voir venir

Dette bancaire : 0 € 🎉🎉🎉 (46 000 € en 2023)

Trésorerie : 1,7 M€

- 780 000 € disponibles [54/58]
- 210 000 € de prêts consentis [41]+[29]
- 700 000 € placés à terme [51/53]

Concrètement : la coopérative ne dépend plus d'aucun crédit bancaire et dispose de réserves d'argent confortables pour fonctionner et investir sereinement.



3. On est prudents

On met de l'argent de côté pour des dépenses futures connues, les mauvaises années et les imprévus. Les montants sont indexés chaque année.

Argent mis de côté, par palier	2024	2025
1. Futurs investissements (bâtiment + travaux)	600 000 €	612 356 €
<i>Communauté d'Énergie / panneaux solaires</i>	—	120 000 €
2. Six mois de frais de fonctionnement	270 000 €	275 560 €
3. Matelas (réserve si mauvaise année)	167 000 €	204 119 €
Total mis de côté	1 037 000 €	1 212 035 €



4. Que fait-on avec les bénéfices ?

Tout reste dans la coopérative.

180 000 € placés en réserves ^[13]

91 595 € reportés à l'année suivante ^[141000]



On résume :

- 1. On vend bien ?** Oui : 6,62 M€ de ventes (+16 %).
- 2. On gagne de l'argent ?** Oui : 271 595 € (≈ 185 000 € hors subvention CE).
- 3. On est solides ?** Oui : - Plus de dette bancaire,
- 1,7 M€ de trésor (1,2 M€ mis en réserve “pas touche!”).
- 4. Les bénéficiaires ?** Tout reste bien entendu dans la coopérative : 0 € de dividende.



Questions sur les comptes

Bilan (1 de 2): l'Actif

ACTIF	31/12/ 2025	31/12/ 2024
ACTIFS IMMOBILISES [20/28]	528 682	579.816
Terrains et constructions [22]	519 865	570.999
Mobilier et matériel roulant [24]	0	0
ACTIFS CIRCULANTS [29/58]	1.883.981	1.451.419
Stocks et commandes en cours d'exécution [3]	192.004	174.559
Créances à un an au plus [40/41]	191.748	300.000
Valeurs disponibles [54/58]	871.471	779.897
TOTAL DE L'ACTIF [20/58]	2.412.663	2.031.234

Bilan (2 de 2): le Passif

PASSIF	31/12/ 2025	31/12/ 2024
CAPITAUX PROPRES [10/15]	1.101.097	831.544
Capital [10]	358.800	342.975
Réserves [13]	447.000	267.000
Bénéfice (Perte) reporté(e) [14]	151.949	60.354
Subsides en capital [15]	143.347	161.214
PROVISIONS ET IMPOTS DIFFERES [16]	890.000	770.000
Pensions et obligations similaires [160]	175.000	175.000
Grosses réparations et gros entretien [162]	620.000	500.000
Autres risques et charges [163/5]	95.000	95.000

PASSIF	31/12/2025	31/12/2024
DETTES [17/49]	421.566	429.691
Dettes à plus d'un an [17]	0	7.589
Dettes à un an au plus [42/48]	421.566	422.102
Dettes commerciales [44]	298.328	326.276
Dettes fiscales, salariales et sociales [45]	67.264	48.147
Autres dettes [47/48] (ASBL principalement)	20.436	37.173

COMPTE DE RESULTATS	2025	2024	
Ventes et prestations [70/74]	6 713 212	5 685 976	
Chiffre d'affaires [70]	6 623 389	5 683 964	
Autres produits d'exploitation [73/74]	89 822	2 012	Subside CE
Coût des ventes et des prestations [60/64]	6 442 890	5 550 239	
Approvisionnements et marchandises [60]	5 502 670	4 754 651	
Achats [600/8]	5 518 190	4 724 591	
Services et biens divers [61]	256 614	133 731	
Rémunérations, charges sociales et pensions [62]	496 156	460 040	
Amortissements et réductions de valeur	51 133	83 494	
Provisions for Liabilities and Charges	120 000	100 000	
<i>637000 Provision pour panneaux solaires</i>	<i>120 000</i>		
<i>635000 "Provisions pour passif social</i>	<i>0</i>	<i>25 000</i>	
<i>63000 Provisions pour entretiens et réparations</i>	<i>0</i>	<i>75 000</i>	

COMPTE DE RESULTATS	2025	2024
Autres charges d'exploitation [640/8]	16 316	18.324
<i>Bénéfice (Perte) d'exploitation [9901]</i>	270 322	135.736
Produits financiers [75]	29 310,31	33.880
Charges financières [65]	25 335	21.805
<i>Bénéfice (Perte) courant(e) avant impôts [9902]</i>	274 297	147.811
Transfert aux réserves légales [692]	180.000	130.000
Bénéfice (Perte) de l'exercice à affecter [9905]	91 595	17.811



Validation des comptes et décharge des administrateurs

Vote n°1 : **Affectation des résultats**

Vote n°2 : Approbation des comptes

Vote n°3 : Décharge CA

VOTE aux $\frac{2}{3}$ des membres présents ou représentés.



Vote n°1 : Proposition d'affectation du résultat

- la mise en provisions selon le tableau présenté
- un résultat positif de EUR 91.595 €.

Argent mis de côté, par palier	2024	2025
1. Futurs investissements (bâtiment + travaux)	600 000 €	612 356 €
<i>Communauté d'Énergie / panneaux solaires</i>	—	120 000 €
2. Six mois de frais de fonctionnement	270 000 €	275 560 €
3. Matelas (réserve si mauvaise année)	167 000 €	204 119 €
Total mis de côté	1 037 000 €	1 212 035 €



Validation des comptes et décharge des administrateurs

Vote n°1 : Affectation des résultats

Vote n°2 : Approbation des comptes

Vote n°3 : Décharge CA

VOTE aux $\frac{2}{3}$ des membres présents ou représentés.



Validation des comptes et décharge des administrateurs

Vote n°1 : Affectation des résultats

Vote n°2 : Approbation des comptes

Vote n°3 : Décharge CA

VOTE au $\frac{2}{3}$ des membres présents ou représentés.



CELEBRATION



PAUSE : 20 minutes chrono !



Conseil d'Administration :

1 mandat à pourvoir



Composition actuelle du Conseil d'Administration :

Julek Jurowicz - depuis 02/2020

-> fin du 3ème mandat aujourd'hui

Françoise Louveaux - depuis 02/2021

-> fin du 3ème mandat en 2027

Géraldine Lesage - depuis 05/2021

-> fin du 3ème mandat en 2027

Daniel Gellert - depuis 06/2025

-> fin du 1er mandat en 2027

Quentin Devillers - depuis 06/2023

-> fin du 2ème mandat en 2027

Maximum 5 administrateurs (minimum 3)



Etapes réalisées :

- appel à candidatures via newsletter -> 2 réactions
- rencontre des candidats David Verbeke et Axel Godin
- proposition du CA au CC :
 - intérêt similaire de la candidature de David et Axel
 - Axel serait content d'observer pendant un an avant de s'engager
 - Proposition d'engager David et de remettre l'engagement de Axel à l'année prochaine.
- accord du CC



Nouveau membre proposé

Présentation de David Verbeke

- Habitant de Schaerbeek, 34 ans
- Juriste-fiscaliste dans un groupe coté au BEL20
- Nouveau coopérateur, convaincu par le modèle participatif et durable de BEESCOOP
- Envie de m'investir concrètement dans le tissu associatif du quartier
- J'arrive avec un regard neuf, une écoute active, et l'humilité d'apprendre avant d'agir

Membres actuels du CA :

Quentin Devillers - depuis 06/2023 (2ème mandat)

10 ans d'expériences dans l'audiovisuel et la coordination de projets collectifs. Intéressé par l'économie écologique, solidaire et les alternatives au capitalisme.

Actionnaire et co-gérant de deux petites SRL.
Coordinateur à la fondation Marius Jacob.
Membre du CA de Médor.

Convaincu qu'il est possible de créer une économie plus juste et équitable, où l'humain prend le dessus sur la profitabilité.

Membres actuels du CA :

Géraldine Lesage - depuis 02/2021 (3ème mandat)

J'ai toujours travaillé dans le social pour et avec des êtres humains (en particulier avec des personnes en situation de handicap).

Depuis un peu plus de 10 ans, je m'intéresse à toutes les manières de construire notre monde autrement, de manière plus respectueuse et équitable pour chacun.e

J'ai, entre autre formation, un graduat en administration et gestion du personnel.

J'habite le quartier de la Bees depuis ... 46 ans (c'est aussi mon âge).

Membres actuels du CA :

Françoise Louveaux - depuis 02/2021 (3ème mandat)

Pédiatre à la retraite, mère et grand-mère.
Passionnée par l'économie alternative et l'Europe.
Gère les factures de la BEES depuis le début.
Se soucie du bien être des salariés.

Daniel Gellert- depuis 06/2026 (1er mandat)

Avocat à Bruxelles, membre de la bees depuis environ 5 ans et du CA depuis l'année passée. Passionné de l'écologie dans tous ses aspects, je suis convaincu que les solutions viennent de projets concrets comme la bees.



Proposition du CC à l'AG :

- Intégrer David Verbeke au CA cette année.
 - Expertise juridique et fiscale utile au CA.
 - Adhésion sincère aux valeurs coopératives, posture d'écoute et de respect de la gouvernance.
 - Regard neuf apporté par son arrivée récente dans la coopérative.
 - ⚠ Les compétences comptables de Julek ne sont pas remplacées, point de vigilance pour le prochain renouvellement.
- Accueillir Axel en observateur jusqu'à son éventuelle candidature 2027
- Merci et au revoir, Julek !

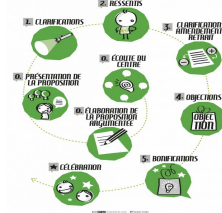


Conseil d'Administration : 1 mandat à pourvoir

Décision par consentement,
suite à la proposition
du Comité de Coordination à l'Assemblée Générale



Décision par consentement



Pouvez-vous vivre avec la proposition?

Une objection **c'est...**

- un réel danger pour BEES coop
- un problème concret pour le projet
- c'est factuel, argumenté (avec des indicateurs objectifs)

Une objection **ce n'est pas...**

- une préférence
- une projection
- une peur
- une autre proposition
- un danger pour moi...

J'ai une objection : je lève la main !



ÉLECTION

Célébration



Bonifications

... en cas d'objection.



Info sur le déroulement - posture

- Présentation du processus
- Présentation de la proposition



- Tour de clarifications
- Tour de réactions



- Retour vers les porteurs (maintien, amendement, retrait)
- Gestion par consentement (objections, bonifications)

- Célébration





Comité Sociétal

Proposition de nouvelle équipe après 2 ans de mandat des 3 membres actuels

**Décision par consentement,
suite à la proposition
du Comité Sociétal actuel**



Proposition de nouvelle équipe après 2 ans de mandat des 3 membres actuels

Proposition du CS : 3 candidats

- **Matthieu Auzouy**
- **Nathan Vandenberghe**
- **Stéphane Leclercq** - *candidature gelée pour le moment*
- **Julek Jurowicz** - *arrivée après délai*



Matthieu :

- **Expérience en Amérique Latine et au Maroc**
- **Intérêt pour le milieu associatif belge**
- **Master en sciences commerciales**
- **Volontaire secouriste à la Croix Rouge**



Nathan:

- 27 ans
- intérêt pour la lutte contre l'agroalimentaire et la question de l'accessibilité
- nouveau coopérateur à BEES
- capable d'analyser des comptes

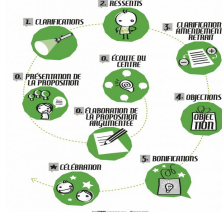


Julek:

- ancien membre de l'OA
- expérience forte dans le monde coopératif



Décision par consentement



Pouvez-vous vivre avec la proposition?

Une objection **c'est...**

- un réel danger pour BEES coop
- un problème concret pour le projet
- c'est factuel, argumenté (avec des indicateurs objectifs)

Une objection **ce n'est pas...**

- une préférence
- une projection
- une peur
- une autre proposition
- un danger pour moi...

J'ai une objection : je lève la main !



ÉLECTION

Célébration





ÉLECTION

Célébration





Modifications du ROI

Modification du ROI - ATAS

ATAS - Assemblée Tirée Au Sort

Historique :

-> nouvelle façon de prendre des décisions votée en AG en 2023

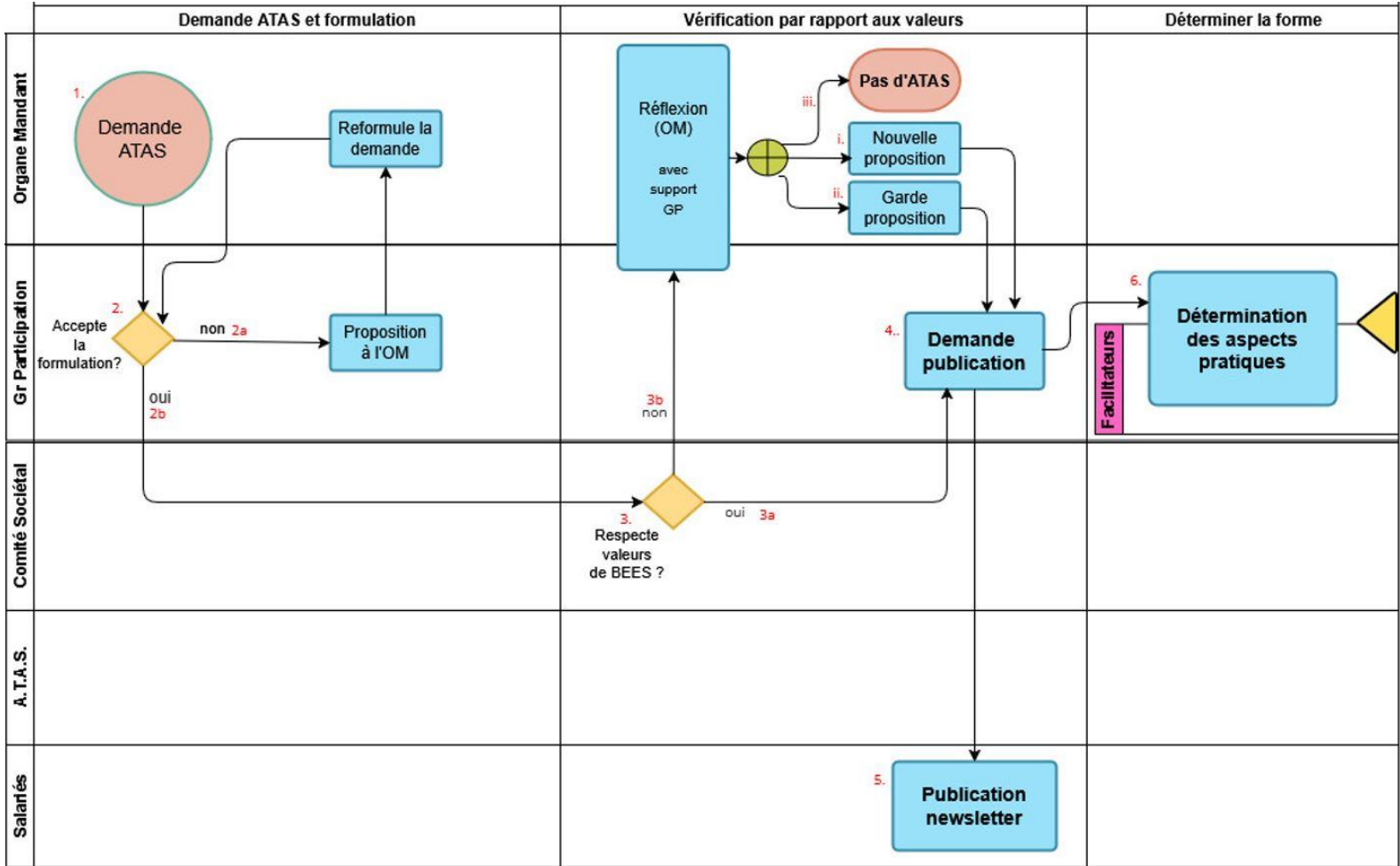
- questions stratégiques ou constitutionnelles
- assemblée souveraine

-> 1er travail mené par des coop et Quentin en 2024 : adaptation du ROI (grandes orientations des ATAS) et rédaction d'un guide (mise en oeuvre pratique)

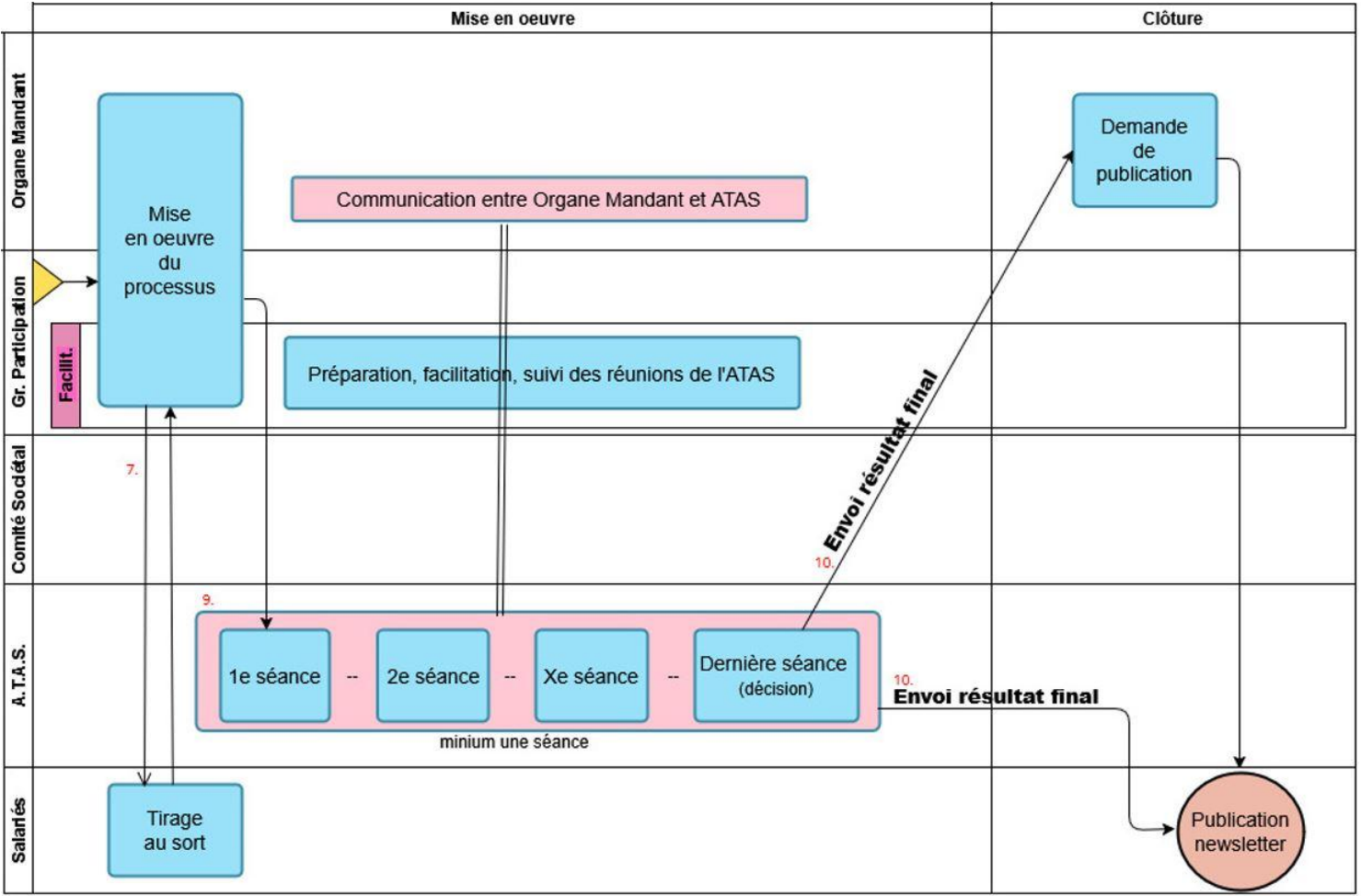
... Documents complexes et à retravailler

-> 2024 - 2026 : clarification et modification des textes

Modification du ROI - ATAS



Modification du ROI - ATAS



ROI — ARTICLE 14 : Proposition de reformulation ATAS

ROI actuel

L'Assemblée tirée au sort est un groupe de coopérateurs tirés au sort de manière aléatoire afin de débattre et de prendre une décision à propos d'une question précise.

Proposition de modification

L'Assemblée tirée au sort est un groupe de coopératrices **sélectionnées** de manière aléatoire afin de débattre et de prendre une décision à propos d'une question précise.

Ce ROI est complété par le Guide ATAS qui en précise les modalités pratiques.

Explication / commentaires

Eviter une redondance.

Ajout - lien avec le document Guide ATAS : aspects pratiques

ROI — ARTICLE 14 : Proposition de reformulation ATAS

ROI actuel

Proposition de modification

Lexique :

ATAS : processus global

Assemblée : les personnes tirées au sort

Organe mandant (OM) : l'organe (assemblée générale ou comité de coordination) qui fait appel à une ATAS

Partie prenante : personne ou groupe (au sein ou à l'extérieur de BEES), dont les intérêts peuvent être impactés par le résultat de l'ATAS

Groupe participation (GP) : groupe qui veille à la participation de toutes au sein de BEES

Explication /
commentaires

Ajout :
définition des
termes

ROI actuel

Le tirage au sort intervient généralement lorsqu'une question stratégique ou constitutionnelle n'a pu être réglée par les moyens existants ou que les organes (Comité de Coordination ou Assemblée générale) ne se trouvent pas légitimes pour prendre la décision.

Proposition de modification

1. Demande d'ATAS et formulation de la question

Le tirage au sort intervient généralement lorsqu'une question stratégique ou constitutionnelle n'a pu être réglée par les moyens existants ou que les organes (Comité de Coordination ou Assemblée générale) ne se trouvent pas légitimes pour prendre la décision.

Explication / commentaires

Ajout d'un titre.

ROI — ARTICLE 14 : Proposition de reformulation ATAS

ROI actuel

Le tirage au sort peut être proposé par les membres du Comité de coordination ou par l'Assemblée générale.

L'organe mandant (celui qui lance le tirage au sort) octroie une délégation de pouvoir à la chambre tirée au sort.

Proposition de modification

L'organe dans cette situation (AG ou CC) peut alors demander la constitution d'une Assemblée Tirée au Sort (ATAS).
Il en est dès lors l'organe mandant (OM).

L'OM octroie une délégation de pouvoir à l'Assemblée tirée au sort ;

L'Assemblée a donc un pouvoir décisionnel dans le cadre de la question traitée.

Explication / commentaires

Clarification de qui demande la création d'une ATAS

Retrait parenthèse (déjà mis dans le lexique)

Formulation + explicite

ROI — ARTICLE 14 : Proposition de reformulation ATAS

ROI actuel

C'est un outil complémentaire aux décisions prises par les "organes mandants" (Comité de coordination et Assemblée générale). Les organes mandants préparent les discussions, informent, voire proposent plusieurs options (implications des décisions, raisons, etc.) et les coopératrices tirées au sort tranchent.

Proposition de modification

L'OM est responsable de

- formuler la question et le contexte dans lequel elle a émergé,
- apporter les informations nécessaires au traitement de la question, y compris les éventuels experts et parties prenantes.

Le GP vérifie que la formulation est complète et compréhensible, et assure la suite du processus.

Explication / commentaires

La modification clarifie ce que l'organe mandant doit spécifier dans sa demande.

ROI — ARTICLE 14 : Proposition de reformulation ATAS

ROI actuel

Les aspects techniques (méthodologie, nombre de participants, durée,...) et le fond sont validés par le Comité sociétal afin de garantir le bon fonctionnement de l'assemblée tirée au sort. Le Comité sociétal peut bonifier la proposition de l'organe mandant. Il est également le garant de l'agenda afin de garantir le bon déroulement de l'assemblée.

La décision prise par l'ATAS doit bien entendu être conforme aux statuts de la coopérative.

Proposition de modification

2. Vérification par rapport aux valeurs

Le CS donne son avis sur le fond. Cet avis est consultatif. Suite à cet avis, l'OM (le Comité de Coordination au cas où l'organe mandant est l'AG) peut reformuler ou compléter le texte.

Explication / commentaires

Ajout d'un titre

Reformulation / simplification
+ avis du CS concerne le fond + précision que le CS a un avis consultatif (cf statuts de la BEES)

Phrase retirée parce que évidente

ROI — ARTICLE 14 : Proposition de reformulation ATAS

ROI actuel

La mise en œuvre du tirage au sort après validation du CS ainsi que la facilitation et le compte-rendu sont gérés conjointement par le groupe Participation et le Comité de coordination.

Les coopératrices sont informées de la création d'une ATAS

Proposition de modification

3. Communication aux coopérateurs

La constitution d'une ATAS et son sujet sont communiqués à l'ensemble des coopérateurs.

Explication / commentaires

Ajout d'un titre

La mise en œuvre est déléguée au GP seul (cf ci-dessous).

Reformulation / précision

ROI — ARTICLE 14 : Proposition de reformulation ATAS

ROI actuel

Fonctionnement

Une assemblée tirée au sort est constituée d'au minimum 15 personnes.
Elle peut inviter tout type de personnes de BEES ou autres pour s'informer avant de prendre une décision.

Proposition de modification

4. Détermination de la forme

Le Groupe Participation définit les aspects pratiques (précisés dans le Guide ATAS) et nomme des facilitatrices (internes ou externes à la BEES) en charge d'accompagner les réunions de l'ATAS jusqu'à la décision finale.

Explication / commentaires

Modification du titre

Définition du rôle du Groupe Participation

Aspects pratiques détaillés dans le guide ATAS (plus facilement adaptable en fonction des retours d'expérience)

ROI — ARTICLE 14 : Proposition de reformulation ATAS

ROI actuel

L'assemblée peut demander un budget pour son fonctionnement par le Comité de coordination (frais de bouche non compris). La participation des coopératrices aux assemblées tirées au sort est valorisable en shifts.

Proposition de modification

Explication / commentaires

Aspects pratiques ->
guide ATAS

ROI — ARTICLE 14 : Proposition de reformulation ATAS

ROI actuel

Fonctionnement

Proposition de modification

5. Déroulement de l'ATAS

L'assemblée se réunit avec un.e ou des facilitateurs.

L'assemblée peut faire appel à des experts internes ou externes supplémentaires.

Explication / commentaires

Ajout d'un titre

Mention des facilitateurs dans le processus

Repris de plus haut

ROI — ARTICLE 14 : Proposition de reformulation ATAS

ROI actuel

Mode de décision

Au sein de l'ATAS, la prise de décision se fait via jugement majoritaire.

Si la proposition portée par jugement majoritaire n'est pas approuvée, le CC décide que

la proposition est soit

- abandonnée soit
- bonifiée/améliorée et proposée lors d'une prochaine prise de décision

Proposition de modification

6. Mode de décision

Au sein de l'ATAS, les facilitatrices sont libres de choisir le mode de décision (consentement ou jugement majoritaire).

Si l'assemblée n'arrive pas à un consensus (consentement) ou à un vote suffisamment nombreux (jugement majoritaire), la

proposition est soit

- abandonnée soit
- bonifiée/améliorée et proposée lors d'une prochaine prise de décision

Explication / commentaires

Rajout du consentement comme mode de décision pour des raisons démocratiques.

Reformulation pour tenir compte du consentement, et pour préciser que la décision ne nécessite pas d'approbation externe.

ROI — ARTICLE 14 : Proposition de reformulation ATAS

ROI actuel

Proposition de modification

Le processus se termine, après une ou plusieurs réunions, par la rédaction d'une réponse à la question soumise ou l'absence justifiée d'une telle réponse.

7. Communication de la décision

La décision est communiquée à l'OM et à l'ensemble des membres de BEES coop.

Explication / commentaires

Précision

Ajout d'un titre

Précision sur la fin du processus

Modification du ROI - Bureau des membres

Deux modifications sont proposées :

1. Abaisser l'âge de la "pension" de 80 à 75 ans

Actuellement : 32 personnes bénéficient de la "pension BEES"

Explication et motivations

- demande des membres
- shifts plus exigeant
- possibilité de prester lorsqu'on est exempté

Modification du ROI - Bureau des membres

Deux modifications sont proposées :

2. Ajout d'un article 29.6 concernant les shifts offerts lors des jours fériés

Contexte

- décision prise par le CC
- Réactions d'une dizaine de coopérateurs
- ⇒ le BDM porte donc cela en AG

Explication et motivations

- Manque structurel chaque mois de plus de 100 shifts nécessaires à notre bon fonctionnement (places vides),
- La charge de travail du férié partiellement reportée aux jours précédent/suivant (affluence et livraisons)
- Les réguliers ont beaucoup plus de flexibilité pour modifier leur shifts.
- Équité par rapport aux autres coopérateurs. Chacun preste 13 shifts par an.



Infos des salariés



Infos des salariés

- Porte ouverte cet été
- News dans l'équipe
- La communauté d'énergie
- La CLASS



Infos des salariés

Vente flash - organisation de ventes thématiques sur précommandes

- À venir :
 - De Buyer - Juin
 - vêtements cyclistes
 - Ustensiles de cuisine (De Buyer et Sabatier)
 - Linge de maison et de lit
 - purificateur d'eau
 - sapin de Noël



Infos des salariés

Porte ouverte cet été

- avec les autres supermarchés coopératifs
- du 15 juillet au 15 août

Salariés dans l'équipe

- Départ de Aurian et retour de Charlotte
- Départ de Alice et arrivée de Sarah



Infos des salariés

La communauté d'énergie

- Création de BEES energy en cours
- installation de PV à BEES coop
- installation de PV en tiers investisseur à la Casquette
- organisation de
 - sessions d'information
 - chantiers de travail (prix, clé de répartition et la gouvernance)



Infos des salariés

LA CLASS

- Autonomisation du projet avec ASBL CLASS
- Actuellement,
 - 180 affiliés
 - 13 commerces
 - environs 20.000€/mensuel mutualisé
- Grande campagne de recrutement en septembre/octobre

⇒ www.laclass.be





CLASS



Infos des salariés

LA CLASS - Mise en place de la Caisse Locale de l'Alimentation solidaire - la CLAS.

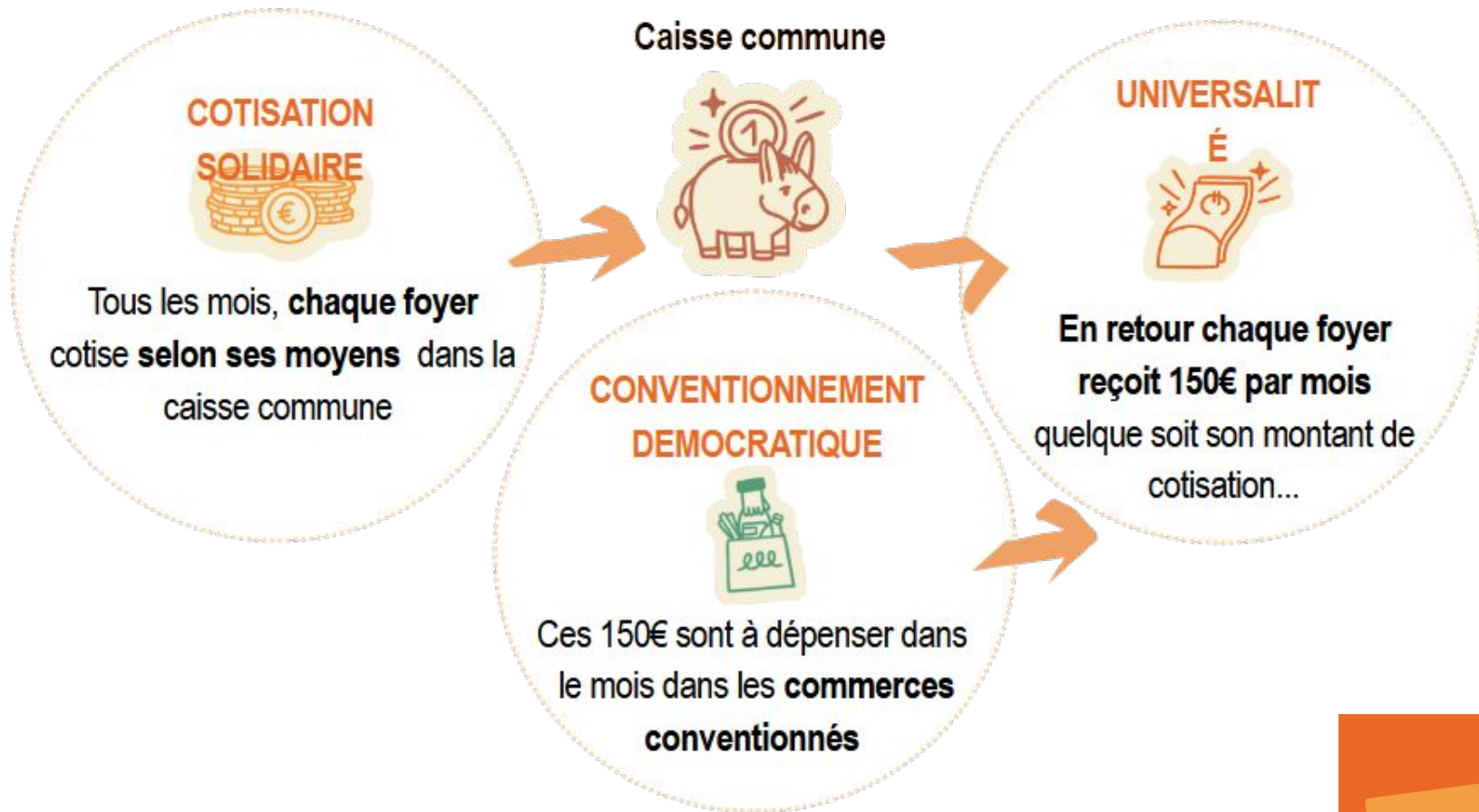
- un pas plus loin dans la SSA
- est un **budget collectif** ⇒ Des montants mensuels issus du budget collectif sont ensuite redistribués aux participant·e·s pour acheter des produits durables dans la commune.

La CLASS



Infos des salariés

FIN



Le **comité citoyen** décide **démocratiquement** du fonctionnement de la caisse (système de cotisation, critères conventionnement commerces)

La CLASS

LA CLASS PRINCIPE DE FONCTIONNEMENT

- **CLASS est une asbl**
- Subsidés pour l'encadrement (hors caisse commune)
- Les cotisations 100% redistribués
- Principe d'autofinancement : vise 1.8M euros budget dans la caisse commune en 2028
- D'ici à 2028 but est d'atteindre une taille suffisante pour garantir le financement et les impacts
- ACCESSIBILITE, SOLIDARITE, CONFIANCE, RESPONSABILITE

ETAPE 1: COTISATION MENSUELLE

Etape 1: Verser la cotisation à la caisse commune de la CLASS

- Fourchette de cotisation: **entre 100 euros (minimum) et 225 euros (+/- 15%)**
- Montant calculé selon les ressources (revenus, patrimoine) et la taille du foyer

Calculatrice à disposition sur le site de la CLASS

<https://class.ecaf.be/>



Revenus complémentaires du foyer	<input type="text" value="0"/>
autre	<input type="text" value="0"/>
Êtes-vous propriétaire de votre habitation en ayant déjà payé le crédit, ou bien vous ne payez pas de loyer pour votre logement?	<input checked="" type="checkbox"/>
Composition du foyer	
Nombre de personne dans le foyer de plus de 18 ans	<input type="text" value="1"/>
Nombre de personne dans le foyer de moins de 18 ans	<input type="text" value="0"/>
<input type="button" value="Calculer"/>	

ETAPE 2 : VERSEMENT MENSUEL SUR CARTE

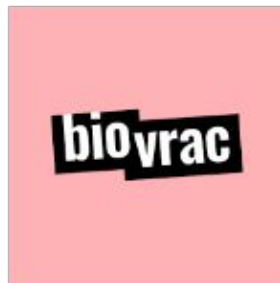
CLASS

Etape 2: Redistribution du montant

- Tout le monde recoit 150 euros quelque soit sa cotisation
- Montant est versé chaque mois sur une carte CLASS (similaire à une carte chèque repas)



ETAPE 3 : ACHAT EN MAGASINS CONVENTIONNES



Etape 3: Les 150 euros sont à dépenser dans les magasins conventionnés

- Chaque magasin aura un terminal de paiement pour la carte CLASS
- Magasins conventionnés pour l'instant <https://class.collectif-ssa.be/commerces-participants/>
- A noter chaque magasin a ses spécificités (Bees Coop = 3h d'aide par mois pour tous les membres, GASAP = des horaires spécifiques etc)





CALCUL
COTISATION

PARCOURS D'INSCRIPTION



INSCRIPTION



SÉANCE D'INFO

Participer à une séance d'info pour connaître le projet

INSCRIPTION

Remplir le formulaire sur le site de la CLASS :
class.collectif-ssa.be/participer/

CALCUL DE COTISATION

Compléter le formulaire de cotisation et finaliser l'inscription:
class.ecaf.be/

COTISATION & CARTE

Verser ta cotisation et retirer ta carte CLASS

DÉPENSES

Faire tes achats dans les commerces conventionnés

A noter: en cas de demande d'inscriptions supérieure au nombre de places disponibles, un tirage au sort sera effectué (hors comité citoyen)



La CLASS

LA CLASS - Mise en place de la Caisse Locale de l'Alimentation solidaire - la CLASS.

- création d'une ASBL
- fin de la phase 1
 - le comité citoyen a été mis sur pied et réalisé les premiers décisions :
 - mise en place d'une grille de critères pour conventionner les commerces
 - mise en place d'une grille de cotisation
 - obtention de deux subsides pour l'encadrement
- Financement du pot commun :
 - cotisation des membres
 - cotisation des commerces?
 - subventions publiques/privés

La CLASS



Questions ?



3 feuilles dans l'entrée

1. :)

2. :(

3. intéressé ? Rejoins la liste de diffusion



Clôture

Merci à tous !



Prochaine AG le 13/12/2026



Élection Sans Candidat

Pouvez-vous vivre avec la proposition de composition du Comité Sociétal?

Une objection, **c'est...**

- un réel danger pour BEES
- un problème concret pour le projet
- factuel, argumenté (avec des indicateurs objectifs)

Une objection, **ce n'est pas...**

- une préférence
- une projection
- une peur
- une autre proposition
- un danger pour moi...



Élection Sans Candidat

J'ai une objection ? J'hésite...

Quels sont les arguments ?

Est-ce une préférence ?

Si on adopte la proposition, est-ce que ça va faire du tort au groupe, au projet ?

Quel est le problème ?

Puis-je vivre avec cette proposition ?

Les objections ne sont pas formulées contre une personne.

J'ai une objection : je lève la main





DÉCISION PAR CONSENTEMENT

Bonifications

Pour chaque objection : un sous-groupe avec porteur de l'objection, facilitateur, porteuse du point et bonificateurs

Info sur le déroulement - posture

- Présentation du processus
- Présentation de la proposition



- Tour de clarifications
- Tour de réactions

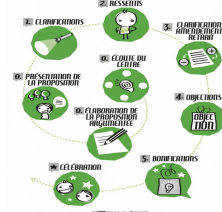


- Retour vers les porteurs (maintien, amendement, retr
- Gestion par consentement (objections, bonifications)

- Célébration

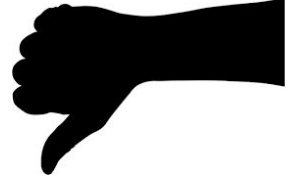


Question de clarification



Une **question** de clarification, c'est...

- une question
- posée de façon neutre
- vous nourrir du travail fait
- un problème de vocabulaire ou de contexte

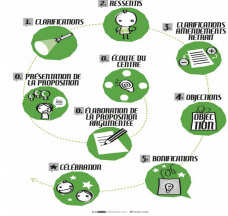


Une question de clarification, **ce n'est pas...**

- une opinion déguisée en question
- un jugement
- une demande de justification

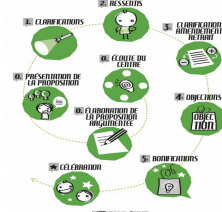
Les porteurs n'ont pas toujours la réponse à votre question.

Tour de réaction





Décision par consentement



Pouvez-vous vivre avec la proposition?

Une objection **c'est...**

- un réel danger pour BEES coop
- un problème concret pour le projet
- c'est factuel, argumenté (avec des indicateurs objectifs)

Une objection **ce n'est pas...**

- une préférence
- une projection
- une peur
- une autre proposition
- un danger pour moi...

J'ai une objection : je lève la main !



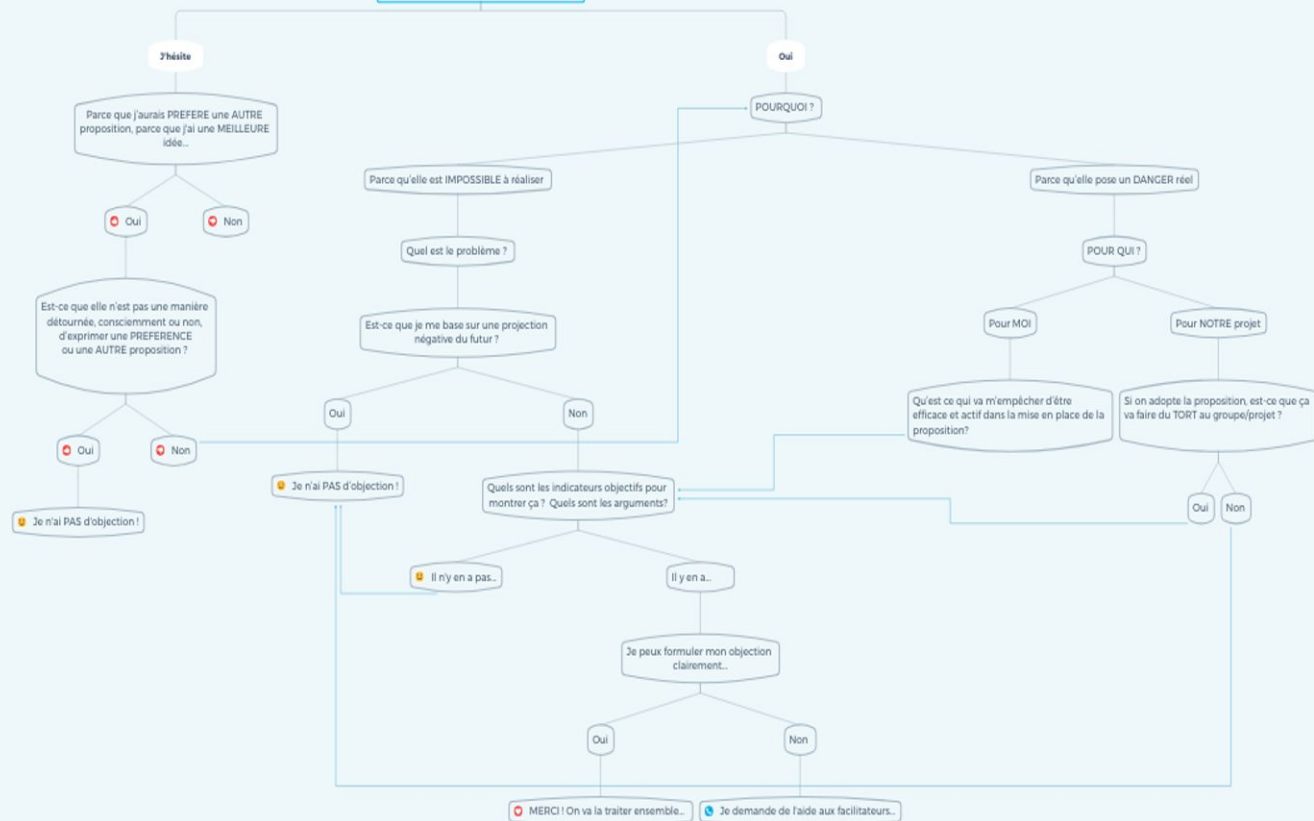
Clôture

Fin dansée, rendez-vous en terrasse !



Prochaine AG le 08/12/2024

Ai-je une objection ?

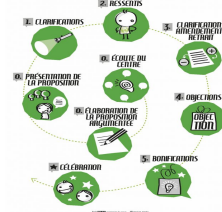


Procédure pour l'élection

Voici les 8 étapes de l'élection :

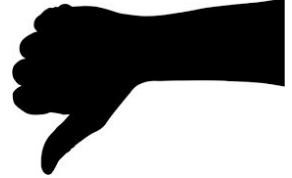
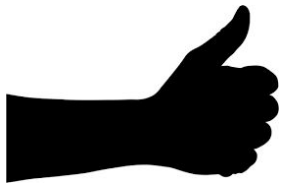
1. Présentation du mandat en question : défini en amont par le Comité de coordination ⇒ V
2. Réaliser un profil collectif recherché : défini en amont par le Comité de coordination ⇒ V
3. Appel à candidature via la newsletter ⇒ V
4. Organisation d'une séance d'info par le Comité de coordination ⇒ V
5. Rencontre des candidats par des membres du Comité de coordination ⇒ V
6. Proposition motivée est réalisée par le Comité de coordination et transmise aux coopérateurs dans les documents préparatoires de l'Assemblée générale ⇒ V
7. **Vote en Assemblée générale** de la proposition motivée du Conseil d'Administration via la GPCA
8. Célébration : le rôle/mandat est attribué !

Question de clarification



Une **question** de clarification, c'est...

- une question
- posée de façon neutre
- vous nourrir du travail fait
- un problème de vocabulaire ou de contexte



Une question de clarification, **ce n'est pas...**

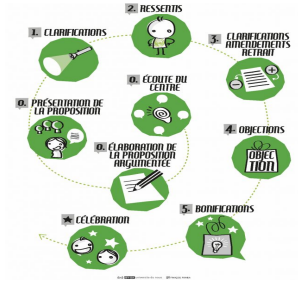
- une opinion déguisée en question
- un jugement
- une demande de justification

Les porteurs n'ont pas toujours la réponse à votre question.

Tour de réaction



Retour vers le porteur



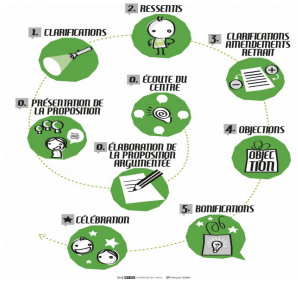
donc vers le
Comité de Coordination :



- a. CLARIFICATIONS
- b. AMENDEMENTS
- c. RETRAIT



Objections



Y a-t-il des objections à la proposition
du Comité de Coordination ?

